



# Seguridad Agrícola

## Hoja Informativa



## Prevención de incidentes causados al retroceder vehículos en áreas agrícolas

El retroceder vehículos y maquinaria agrícola en áreas de cultivo es un hecho cotidiano en la industria agrícola. Los incidentes causados por vehículos en retroceso se producen cuando un vehículo golpea a un trabajador que está de pie, caminando, o de rodillas detrás de ese vehículo. Estos incidentes se pueden prevenir. Estos incidentes al conducir marcha atrás, pueden resultar en lesiones graves o muertes para los trabajadores del campo. Los empleadores son responsables de mantener un lugar de trabajo seguro para todos los trabajadores. Esta hoja informativa ofrece a los empleadores información sobre los riesgos y medidas de seguridad al retroceder vehículos.

### Prevenir o minimizar peligros al retroceder vehículos

La mayoría de los incidentes al conducir marcha atrás suceden debido al fracaso de los empleadores en capacitar a los operadores de vehículos con técnicas de retroceso adecuadas y hacer cumplir medidas de seguridad preventivas. Los empleadores deben asegurarse de evitar retrocesos innecesarios. Además, los empleadores también deben asegurarse de que el operador y otros trabajadores siempre estén conscientes de su entorno. Por otra parte, los empleadores deben desarrollar y requerir el uso de rutas de viaje alternativas y sistemas de seguridad al conducir marcha atrás, pues son garantías efectivas para prevenir incidentes al retroceder.

### Enganchando equipo e implementos de áreas agrícolas

Ayudantes a menudo ayudan a los operadores de vehículos a retroceder o enganchar vehículos agrícolas (por ejemplo, camiones o tractores). Sin embargo, los ayudantes que trabajan detrás de estos vehículos sufren el riesgo de quedar atrapados y aplastados entre el vehículo y el equipo que se está enganchando. Los empleadores deben requerir el uso de las siguientes medidas de seguridad de enganche y retroceso.



*Los trabajadores del campo que están a pie están en riesgo de ser atropellados en marcha atrás por un vehículo agrícola.*

### Enganchando operaciones sin un ayudante:

- Inspeccionar el equipo, incluyendo las conexiones hidráulicas y eléctricas, agujero de la barra de tiro y el pasador del enganche y el enganche de tres puntos.
- Asegúrese de que nadie este de pie o trabajando detrás del vehículo.
- Si está disponible, utilice la cámara de retroceso del vehículo y la alarma para asegurarse de que objetos no estén en el camino del vehículo.
- Retroceda el vehículo lentamente para alinear el agujero en la barra de enganche con el agujero en el implemento de enganche.

- Detener y poner el vehículo en posición de estacionamiento o bloquear los frenos.
- Si es necesario, desmontar para conectar conexiones y las cadenas de seguridad eléctricas e hidráulicas.
- Enganche el equipo al vehículo.
- Soltar el freno de estacionamiento/bloqueo, poner el vehículo en marcha y poco a poco conduzca.

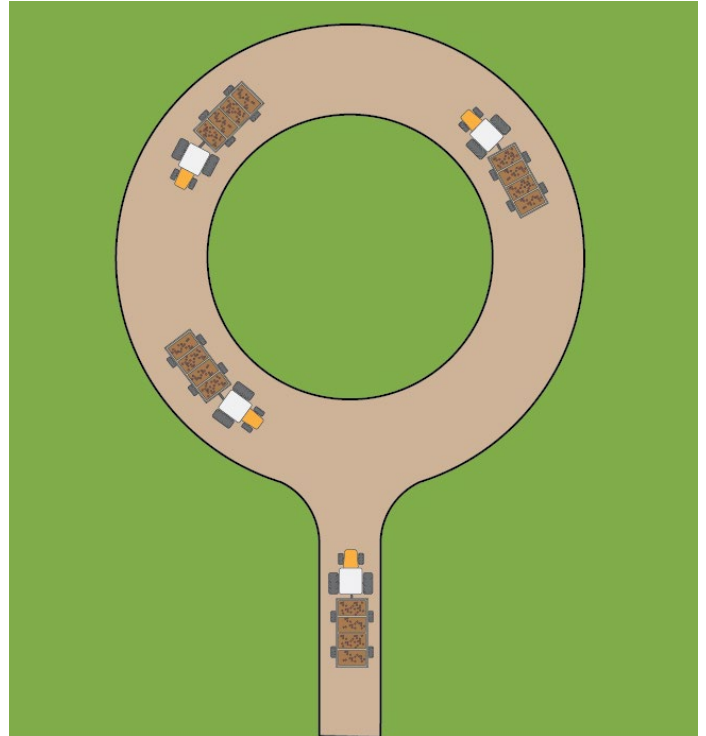
### Enganchando operaciones con un ayudante:

- Inspeccionar el equipo, incluyendo las conexiones hidráulicas y eléctricas, el agujero de la barra de tiro y el pasador de acoplamiento y la conexión de enganche de tres puntos — si es aplicable.
- Asegúrese de que las señales de mano coordinadas ASABE se entiendan y usen (ver más abajo para las señales de mano coordinadas).
- Retroceder el vehículo a la menor velocidad posible hacia el equipo.
- Hasta que el vehículo este detenido, el ayudante debe permanecer fuera de la trayectoria del vehículo.
- Después que la barra de tiro y el equipo estén alineados, parar y poner el vehículo en posición de estacionamiento o bloquear los frenos.
- Avise al ayudante que ya es seguro acercarse al vehículo para una inspección más cercana y para prepararse para las operaciones de enganche.
- Si es necesario, conecte las conexiones y las cadenas de seguridad eléctrica e hidráulica. Mover el vehículo hacia adelante o hacia atrás unas cuantas pulgadas, si es necesario, para permitir que el ayudante pueda bajar el pasador de enganche.

### Para prevenir incidentes de vehículos en retroceso, los empleadores deberían:

- Evaluar regularmente cada lugar de trabajo para determinar si es necesario un plan de control de tráfico.
- Establecer áreas de manejo o áreas de retorno vehicular circulares. Si esto no es posible, proporcionar un espacio adecuado para que los operadores de vehículos puedan dar la vuelta en tres puntos.
- Asegúrese que todas las áreas de retorno vehicular estén niveladas, firmes y drenadas para evitar que los vehículos se vuelquen.
- Determinar si se necesita una cámara en los vehículos para ir en reversa o un sistema de seguridad.
- Nunca permita que los trabajadores almuercen o descansen cerca de los vehículos de trabajo o equipos activos.
- Identificar donde pueden estar los trabajadores de pie, o caminar de forma inesperada.

- Determinar si se requiere un vigilante de estos procesos.
- Instruir a los trabajadores y operadores que no utilicen teléfonos móviles personales, auriculares o cualquier artículo que podría crear distracciones.



Un área circular de retorno vehicular es la forma más segura para permitir la entrada y salida de equipo y vehículos agrícolas.

## Condiciones de trabajo

### Trabajando de noche

La falta de luz puede aumentar los puntos ciegos del operador, así como poner en peligro su capacidad de ver a otros trabajadores. Los empleadores deben proporcionar la iluminación suficiente para el lugar de trabajo y el vehículo, y requerir que los trabajadores usen reflectores o chalecos de alta visibilidad para hacerlos más visibles.

### Trabajando en mal tiempo

El mal tiempo, tales como las lluvias intensas, pueden poner en riesgo a los trabajadores y operadores. La lluvia fuerte puede reducir la visibilidad del operador y hacer que sea muy difícil reconocer a los trabajadores u otros vehículos que se encuentren cerca. Si los trabajadores están en riesgo debido al mal tiempo, los empleadores deben parar el trabajo y garantizar que los trabajadores se mantengan alejados de los vehículos en movimiento hasta que sea seguro regresar a sus labores.

## Capacitación

### Los empleadores deben capacitar a los operadores de vehículos en:

- Familiarizarse con los riesgos al retroceder vehículos y las medidas de seguridad en el lugar de trabajo.
- Retroceder el vehículo sólo cuando sea necesario y a la distancia más corta posible.
- Verificar los alrededores de obstáculos, otros trabajadores y equipos.

- Entender las limitaciones de sus vehículos y equipos, y operar con ellos sólo en la forma en que estaban destinados a ser operados.
- Mantener los espejos limpios y ajustados adecuadamente para reducir al mínimo los puntos ciegos.
- Conocer los puntos ciegos del vehículo — espejos nunca dan toda la vista completa.
- Comprobar que alarmas, sensores y cámaras de retroceso estén funcionando correctamente.

### American Society of Agricultural and Biological Engineers (ASABE/E19) Señales con las Manos



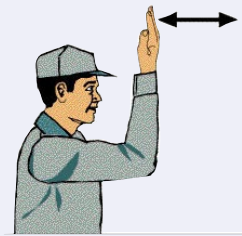
**Encienda el motor.** Mueva el brazo circularmente al nivel de la cintura como si estuviera arrancando el motor.



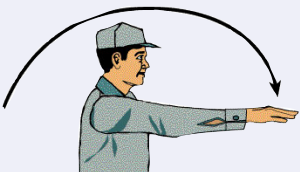
**Pare el motor.** Mueva su brazo derecho en frente de su cuello de izquierda a derecha en un movimiento como de "cortar la garganta".



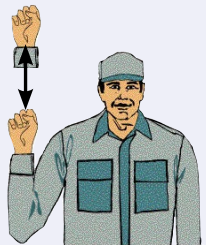
**Ven a mí — puede significar "Ven ayúdame" en una emergencia.** Levante el brazo verticalmente por encima, con la palma hacia el frente y gire en círculos horizontales grandes.



**Muévete hacia mí — Sígueme.** Mire hacia la persona o vehículo que quiera mover. Sostenga la mano en frente de usted con la palma en frente suyo y mueva el antebrazo hacia usted.



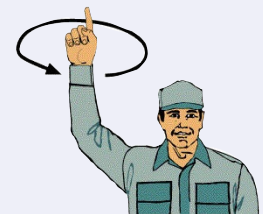
**Salga — Parta.** De la cara a la dirección deseada del movimiento. Extienda el brazo directamente detrás de usted, luego gírelo sobre su cabeza y extiéndalo hasta que este recto con la palma hacia abajo.



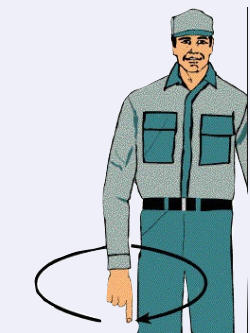
**Acelere — Aumente la velocidad.** Levante la mano hacia el hombro izquierdo, el puño cerrado. Eleve el puño ascendentemente a la extensión máxima del brazo y luego bájelo moviéndolo rápidamente varias veces.



**Desacelere — Reduzca la Velocidad.** Extienda el brazo horizontalmente a su costado, palma hacia abajo y mueva el brazo hacia abajo (mínimo a 45 grados) varias veces, manteniendo el brazo recto. No mueva el brazo más allá de la línea horizontal.



**Levante el equipo.** Señale hacia arriba con el dedo índice mientras hace un círculo a la altura de la cabeza.



**Baje el equipo.** Señale hacia el suelo con el dedo índice de una mano mientras mueve la mano en círculos.



**Así de lejos.** Ponga las manos en frente de la cara con las palmas frente a frente. Mueva las manos juntas o apartadas para indicar que tan lejos ir.



**Pare.** Levante la mano arriba, con el brazo completamente extendido hacia el frente. Mantenga esa posición hasta que la señal sea entendida.



- Mirar debajo de vehículos y remolques en caso haya trabajadores; recuerde que algunos trabajadores pueden no responder a las advertencias verbales o mecánicas.
- Tocar el claxon del vehículo y encender las luces intermitentes de 4 vías, si es necesario, al dar marcha atrás.
- Bajar las ventanas de la cabina, y si es necesario, abra las puertas del vehículo de manera que una persona que este gritando pueda ser escuchada.
- Comprender que la nieve, barro, aguanieve o hielo puede impedir paradas repentinas y hacer que el vehículo se mueva de una manera inesperada.
- Entender que el mal tiempo puede poner en peligro la capacidad del operador para oír o ver las advertencias.
- Siempre retroceda a una velocidad lenta y observe cuidadosamente en todas las direcciones.

### **Los empleadores deben entrenar a sus trabajadores agrícolas a:**

- Pararse donde puedan ver los espejos del vehículo siempre que sea posible.
- Nunca ir entre un vehículo en movimiento y cualquier equipo que este siendo enganchado o remolcado.
- Nunca pararse o permanecer en la trayectoria de un vehículo.
- Nunca descansar o dormir al lado o debajo de un vehículo de trabajo agrícola o equipo.
- Informar a otros trabajadores cuando los vehículos se están acercando.
- Escuchar la alarma de marcha atrás del vehículo y observar el movimiento del vehículo.
- Nunca asumir que el operador del vehículo puede verlos.
- Nunca usar audífonos o auriculares cuando se trabaje cerca de vehículos y equipo agrícolas.

### **Usando señales con las manos**

La distancia y el ruido pueden hacer que los comandos de voz sean muy difíciles de oír o entender en algunos lugares agrícolas. La Asociación Americana de Ingenieros Agrícolas y Biológicos, [American Society of Agricultural and Biological Engineers \(ASABE/E19\)](#), ha desarrollado señales con las manos para los operadores de maquinaria agrícola. Las señales con las manos pueden prevenir accidentes y ahorrar tiempo. Las señales con las

manos darán a los trabajadores y conductores una manera fácil y eficaz para comunicarse. Los empleadores deben capacitar y exigir a los conductores y vigilantes a usar señales con las manos del ASABE en todas las operaciones agrícolas, especialmente cuando el ruido o la distancia es un factor a considerar.

### **Dispositivos de seguridad y sistemas de alerta para vehículos**

Actualmente hay en el mercado muchos dispositivos de seguridad y sistemas de alerta, incluyendo las alarmas de retroceso, grandes luces de retroceso, sensores, alarmas que suenen de forma continua mientras el vehículo está en marcha atrás, y cámaras de visión trasera. Estos son ahora componentes esenciales de los vehículos agrícolas de hoy en día. Los vehículos más antiguos de las áreas agrícolas pueden carecer de estos dispositivos y sistemas de seguridad. El planificar con anticipación, establecer sólidos procedimientos de seguridad y adicionar dispositivos de alarmas de seguridad a los vehículos utilizados en zonas agrícolas, puede ayudar a prevenir incidentes y lesiones al conducir marcha atrás.

### **Derechos de los trabajadores**

Los trabajadores tienen derecho a:

- Condiciones de trabajo que no representen un riesgo de daño grave.
- Recibir información y capacitación (en un lenguaje y vocabulario que el trabajador pueda comprender) sobre los peligros del lugar de trabajo, los métodos para prevenirlos, y las normas de OSHA que se aplican a su lugar de trabajo.
- Revisar los registros de lesiones y enfermedades relacionadas con el trabajo.
- Presentar una queja solicitando a OSHA inspeccionar su lugar de trabajo si creen que existe un peligro grave o que su empleador no cumple las normas de OSHA. OSHA mantendrá todas las identidades confidenciales.
- Ejercer sus derechos bajo la ley sin represalias, incluyendo la presentación de informes de una lesión o plantear preocupaciones de salud y seguridad con su empleador u OSHA. Si un trabajador ha sido víctima de represalias por el uso de sus derechos, deben presentar una queja ante OSHA tan pronto como sea posible, a no más de 30 días.

Para más información, vea [La página para trabajadores de OSHA](#).

**Para preguntas o para obtener información o asesoramiento, para reportar una emergencia, fatalidad, la hospitalización del paciente, la amputación o pérdida de un ojo, para presentar una queja confidencial, o para solicitar el servicio de consulta gratuita en el sitio web de OSHA, contacte con su oficina de OSHA más cercana, visite [www.osha.gov](http://www.osha.gov) o llame al 1-800-321-OSHA OSHA (6742), TTY 1-877-889-5627**

**Para obtener más información sobre la seguridad de ATVs y otros problemas que afectan a los trabajadores agrícolas, visite el sitio web de Operaciones Agrícolas temas de salud y seguridad de OSHA en [www.osha.gov/dsg/topics/agriculturaloperations](http://www.osha.gov/dsg/topics/agriculturaloperations).**

**Si necesita ayuda, contáctenos.**



Departamento de Trabajo  
de los EE. UU.

Ésta es parte de una serie de boletines informativos que indican los programas, las políticas y las normas de la OSHA. Esto no impone ningún nuevo requisito de cumplimiento. Para una lista completa de los requisitos de cumplimiento de las normas o reglamentos de la OSHA, consulte el Título 29 del Código de Regulaciones Federales. Ésta información se pondrá a disposición de las personas con discapacidad sensorial, a pedido. El teléfono de voz es: (202) 693-1999; el teléfono de texto (TTY) es: (877) 889-5627.

